

1^{er} > 23 oct.

Rodez

Onet-le-Château

**Villefranche
de Rouergue**

Decazeville

Rignac



Galerie Foch

Ancienne CCI

Musée Denys-Puech

Galerie Sainte-Catherine

La Menuiserie

École de Musique - CRDA

MJC / Onet-le-Château

L'Atelier Blanc / Villefranche

Galerie J.Ségalat / Decazeville

Espace Culturel / Rignac

Rip Hopkins

Martine Mougin

Collectif photographique platonique

Béatrice Utrilla

Halida Boughriet

Florence Lebert

Marie-Christine Schrijen

Anouck Durand-Gasselin

Philippe-Gérard Dupuy

Gaël Bonnefon

**2011
PHOTOFOLIES**

www.photofolies12.com

Grandeur & décadence

Par **Sylvain Lagarde**

Grandeur et décadence... Éternelle dialectique d'une Histoire faite d'apogées et de régressions ; récurrente tension des sociétés qui donnent à voir, à l'observateur savant comme au naïf mais clairvoyant spectateur, leurs splendeurs et leurs misères ; antithèse qui semble dans l'air du temps comme si dans cette époque d'accélération se télescopiaient, peut-être plus que jamais, les opposés pour proposer, de manière prégnante, les paradoxes du monde contemporain...

Et de cet air du temps la photographie ne peut s'affranchir : qu'elle tente de relever d'une démarche documentaire volontariste ou qu'elle désire s'affirmer à travers une voie artistique plus plasticienne, la photographie est condamnée à s'inscrire dans son époque et à en donner des échos artistiques au moins inconscients sinon à délivrer sur la complexité du monde un point de vue lucide.

Car les auteurs sont bien évidemment des personnages et des acteurs de leur époque. S'ils sont confrontés, comme leurs contemporains, aux multiples interrogations que leur adresse une société en constante évolution, ils ont toujours l'ambition d'y répondre plastiquement sans céder à la facilité de la simplification, quand bien même ce serait une certaine gageure que de rendre compte avec nuance de la complexité et des paradoxes d'un monde en mouvement par une somme d'images fixes.

Mais, parce qu'elle sera forcément caricature dans l'arrêt sur image qui la définit, la photographie est

justement bien à même de mettre en exergue, de montrer avec ostentation, les artefacts sociologiques de cette dynamique qui tiraille la modernité. Elle fonctionne de fait souvent comme un révélateur visuel venant proposer éclairages, flashes, sur des facettes d'un quotidien protéiforme.

Grandeur et décadence... Il y a bien évidemment dans un tel intitulé tout un arrière plan axiologique : le photographe est celui qui enquête sur le monde et dès lors ne peut s'empêcher de juger – qu'il le veuille ou non, humain trop humain qu'il est... – de son temps. Néanmoins la force d'expression iconographique de la photographie repose dans son « mutisme » et donc dans tout l'implicite qu'elle véhicule : la photographie ne se veut pas un discours sur les valeurs mais bien plutôt un questionnement visuel de celles-ci. Elle ne dit pas, elle nous fait interpréter. Le photographe n'est pas idéologue mais iconologue.

C'est pourquoi, dans une époque du relativisme, de la confusion, les clichés – ceux des photographes ! – continuent d'avoir la vie dure... et à juste titre ! ■

Couverture © Rip Hopkins : *Another Country* (détail)
Courtesy Galerie Le Réverbère, Lyon

'Il faudrait me lier pieds et poings pour me ramener en Angleterre' : Christopher Drew (65 ans) possède une maison de vacances ici depuis 1990. Il a enseigné à l'université de Bristol et a pris sa retraite en 1999. Il est peintre et est passionné par les claquettes. Il n'aime plus la foule ni l'agitation et ne rentrerait en Angleterre qu'en dernière extrémité.

▼ RODEZ LE 1^{er} OCTOBRE

Inauguration :

- ✓ **14h30** : Hôtel de Ville

Découverte des expositions :

- ✓ **15h30** : Galerie Foch
- ✓ **16h15** : Lycée Louis Querbes
- ✓ **16h45** : Musée Denys-Puech
- ✓ **17h30** : Ecole de Musique - CRDA
- ✓ **18h00** : Galerie Sainte-Catherine
- ✓ **18h30** : Ancienne CCI
- ✓ **19h15** : La Menuiserie

▼ HORS LES MURS

Vernissages :

- ✓ **Vendredi 30 septembre à 18h30**
MJC / Onet-le-Château
- ✓ **Dimanche 2 octobre à 11h00**
Espace Culturel / Rignac
- ✓ **Mardi 4 octobre à 18h30**
Galerie Jean Ségalat / Decazeville
- ✓ **Judi 6 octobre à 18h00**
Atelier Blanc / Villefranche-de-Rgue

PHOTOFOLIES 2011

Rip Hopkins

"Another Country"

Les Britanniques en France

Galerie Foch - Rodez

Another Country est sur les Britanniques de France, ceux qui ont tourné le dos à leur pays natal pour s'établir en Dordogne. Il montre la vie qu'ils s'y sont construite, l'identité qu'ils y ont acquise et ce qu'ils pensent du pays qu'ils ont quitté. Mais le message implicite de ces images et la force qui me pousse à m'intéresser à ce monde expatrié, c'est l'exploration de mes propres motivations, moi qui vis en France et qui y ai passé l'essentiel de mes années d'adulte.

Se mêlent là mon rejet de la Grande-Bretagne, mon sentiment d'inadaptation sociale – l'idée que je ne suis nulle part chez moi en Grande-Bretagne et le fait que je me suis réinventé et donné une ambition. Or le temps passant, je me satisfais moins d'être un étranger et suis de plus en plus attiré par ces valeurs proprement britanniques qui m'ont été inculquées dans l'enfance. J'ai même bien peur d'être amené un jour à revenir en Grande-Bretagne.

Rip Hopkins - 2010

Une œuvre personnelle et documentaire sur la réalité et les fantasmes des Britanniques expatriés en France.



© Rip Hopkins : *Another Country*
Courtesy Galerie Le Réverbère, Lyon

'Je suis de nationalité française' : Joss Brindle (15 ans) est le fils de Mitt Morris. Il est né en Dordogne et il y a grandi. Il veut être professeur d'anglais. La question de son retour en Grande-Bretagne ne se pose pas puisque c'est d'ici qu'il est.

Martine Mougin

"Architecture portuaire"

Ancienne C.C.I.

Rodez



© Martine Mougin : *Grues XI*
Triage numérique peint

Martine Mougin, photographe-plasticienne, nourrit une passion peu commune pour les paysages industriels, et en particulier pour les architectures portuaires, dans lesquels containers, grues et portiques, citernes, ponts mobiles ou jetées métalliques s'entremêlent dans un ballet perpétuel et fascinant, lourd et fluide à la fois. Ses photographies rehaussées d'encres colorées ou rendues en noir et blanc graphique, sont le résultat d'une longue résidence à Rotterdam, notamment à la Foundation Mirta Demare, en 2008, complété par des clichés pris sur les ports du Havre et de Barcelone.

A Rotterdam, qu'elle connaît bien, elle était d'abord venue pour travailler sur la force du vent, les éoliennes, mais la voici fascinée par le mouvement, la densité et la monumentalité architecturale, les enchevêtrements graphiques des grues et des jetées métalliques, et les signes du fourmillement de l'activité humaine qui règnent sur les grands ports marchands et industriels. [...]

Marie Deparis-Yaffi
in *School Gallery, Paris 2009 (Communiqué)*

Collectif photographique

"Rencontre Platonique"

Musée Denys-Puech - Rodez

(1^{er} octobre > 29 janvier)

Elise Boularan, Gabriel Desplanque, Hlynur Hallsson, Olya Ivanova, Gabriel Jones : cinq regards photographiques

autour de

« Grandeur et décadence ».

Pour cette édition, le musée s'est joint à la revue d'images « Platonique » afin de proposer une exposition collective de photographes contemporains venus de toute l'Europe. Cette revue, créée et imaginée par un duo d'artistes plasticiens, Sophie Roube et Benoît Blein, est pensée comme une galerie virtuelle d'images.

Rencontre Platonique s'affiche comme une escapade photographique, elle a pour volonté de proposer un éventail d'images allant de la photographie plasticienne à la photographie documentaire. Elle se présente comme un parcours-découverte, exposant toutes les formes de création utilisant l'image, sans tenir compte du clivage entre photographie et art contemporain.



© Platonique

Alors que pour le musée, ces images prennent corps ; pour la revue cette exposition dévoile ses coups de cœur photographiques, rend hommage aux artistes associés et fête le succès grandissant de ses deux années d'existence.

Partenariat : Mairie de Rodez

Béatrice Utrilla

"La Californie"

Galerie Sainte-Catherine
Rodez



© Béatrice Utrilla

Dans son travail, Béatrice Utrilla continue de privilégier le mode collaboratif au sein duquel l'échange est le moteur de sa recherche artistique. Ainsi elle travaille depuis plusieurs années avec Michel Cloup et cette complicité construit au fil du temps une identité propre à leur collaboration. Ses vidéos sont autant d'énigmes racontant bribes et fragments d'histoires. Les images qu'elle nous donne à voir sont des traces, des indices d'une vie, les preuves d'une fuite, les pistes d'une recherche. Elle porte une attention particulière aux signes de notre société : elle en propose un décryptage en réinterprétant ses images et ses signes.

Béatrice Utrilla

"Les adolescents 2009-2010"

Galerie L'apostille *

Lycée Louis Querbes - Rodez

► Voir rubrique "ÉVÈNEMENTS"

Partenariat :

Mission Départementale de la Culture
Organisme associé au Conseil Général
de l'Aveyron

Halida Boughriet

"M mo ire dans l'oubli"

La Menuiserie
Rodez



© Halida Boughriet : *Mémoire dans l'oubli*, 2011
(tirage numérique 150x100)

Les événements d'Algérie, comme on les appelait honteusement en France, sont rarement abordés par le prisme du rôle des femmes qui ont pourtant participé, au même titre que leurs défunts maris, à « l'effort », en résistant, en combattant, en souffrant, en renouvelant aussi un modèle familial. Elles sont les derniers témoins vivants d'une guerre « sans nom » qui laisse encore mal à l'aise beaucoup de ses protagonistes.

Halida Boughriet parvient une nouvelle fois à conjuguer un contenu politique à un regard poétique, en réalisant un pas de côté significatif, mêlant ironiquement des aspects picturaux ingresques à une réhabilitation pleine d'humanité.

Julien Blanpica

Florence Lebert

"Ex"

Ecole de Musique - CRDA
Rodez



© Florence Lebert :
Gare ferroviaire de Soukhoumi (Abkhazie), 2006

Voilà dix ans que je parcours les ex-Républiques soviétiques. Russie, Asie Centrale, Caucase, Europe de l'Est, quelles que soient les thématiques que j'ai pu aborder dans ces pays, mon travail photographique a une portée documentaire mais plus subjectivement parle de la perte et de l'abandon. Depuis la fin de l'Union Soviétique, peu de ces anciennes républiques sont parvenues à trouver un modèle social, économique et politique stable. Un bien lourd héritage pèse sur leurs épaules, source de conflits, de catastrophes écologiques et de dépendance vis-à-vis de la Russie. Mes images parlent de cela à travers la simple rencontre de réfugiés oubliés ou de pêcheurs qui ne pêchent plus. La nostalgie qu'elles expriment parfois à travers des lieux abandonnés ou d'un autre temps est sans doute celle dont les gens là-bas sont empreints face aux difficultés qu'ils vivent au quotidien. De fait la problématique de ce travail s'attache davantage à montrer « ces mondes en voie de disparition » plutôt que ce qui en renaîtra.

Florence Lebert

Partenariat : Communauté
d'agglomération du Grand Rodez

Marie-Christine Schrijen

"Têtes rongées"

MJC

Onet-le-Château

Le travail de Marie-Christine Schrijen sur les « Fantômes de pierre » présente des photographies argentiques, en noir et blanc ayant pour thématique générale la notion de « Têtes rongées »... C'est-à-dire des sculptures d'ornementation en pierre, souvent anonymes, difficilement attribuables et qui acquièrent grâce au processus de dégradation et des choix particuliers voulus par l'artiste, un caractère dramatique et personnalisé.

Le thème du fantastique se trouve ici représenté dans ces faces de pierre qui interrogent le passage du temps. Le tirage, longue opération manuelle, accentue certains traits et en fait disparaître d'autres. Il aplatit certains reliefs ou les accuse en une série d'opérations toutes orientées vers la révélation d'un caractère soit comique, soit tragique, en tout cas questionnant. Ce point de vue du photographe puise dans un fonds accumulé au cours des années et qui s'affine grâce à une recherche constante.



© Marie-Christine Schrijen :
Le penseur, 2008

Partenariat : Mairie d'Onet-le-Château

Vernissage le 30 septembre à 18h30

Anouck Durand-Gasselien

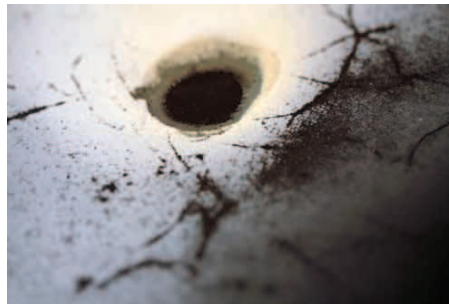
"Sporées ou la vanité du champignon"

L'Atelier Blanc (2 > 30 octobre)

Villefranche-de-Rouergue

Recueillis sur des supports, collectionnés jour après jour, des millions de spores de champignons se sont déposés. Poudre délicate, non fixée, elles créent des images éphémères qu'un seul souffle peut effacer.

*Souffle léger, vapeur éphémère,
vanité.*



© Anouck Durand-Gasselien :
Clitocybe Nébuleux, 2011 (détail)

Dans l'humus des forêts, au plus éloigné de l'actualité et des grands théâtres du monde, les sporées composent des mondes minuscules qui ouvrent aux immensités de l'espace abolissant toute notion d'échelle. Une question en forme de trou, le mystère d'un avant et d'un après. Un infime événement pour théâtre unique absorbant et contenant l'essentiel des autres.

► Voir rubrique "ÉVÈNEMENTS"

Dimanche 16 octobre à l'Atelier Blanc,
visite commentée de l'exposition par
Patricia Scribe, et conférence sur
les champignons par Geneviève Juen.

Vernissage le 6 octobre à 18h00

Philippe-Gérard Dupuy

"Re-création"

Galerie Jean Ségalat
Decazeville

Gaël Bonnefon

"Ne plus dormir, ne plus rêver"

Espace Culturel
Rignac

De la nature devenue précieuse, des lambeaux épars, recueillis comme un trésor. De ce monde découpé comme un puzzle, la vie reprend dans l'objectif qui recompose, rassemble.

Illusion d'optique, vanité de créateur ?

Non, juste la tentation d'un retour à l'enfance du monde, au rêve primitif du premier jour où chaque élément reprend sa place, abolissant le chaos.

Etrangement, tout vit : l'oiseau s'abreuve dans des eaux calmes et pures, l'herbe crisse sous les sabots, l'aube point ou bien la lumière du jour s'éteint. *Là tout n'est qu'ordre et beauté...*

Et l'oeil de l'animal nous fascine, nous questionne et nous laisse sans réponse au bord du temps.

Qui de nous deux regarde l'autre ?



© Philippe-Gérard Dupuy

Construire la mémoire des hommes est un défi. La photographie s'inscrit aussi dans cette démarche à travers cette récréation faite de sensibilité et d'humilité.

J.M

En résonance avec l'exposition...

► Voir rubrique "ÉVÈNEMENTS"

Vernissage le 4 octobre à 18h30



© Gaël Bonnefon : L'entraînement, 2009

[...] Ce qui d'emblée berce l'œil dans le travail photographique de Gaël Bonnefon, c'est cette persistance d'une lumière déclinante, son jeu de clairs-obscurs et de flashes, ses ciels laiteux et ses couleurs saturées à bloc.

A chaque fois, dans son processus narratif, la technique est associée à une subtile mise en scène des sujets que la lumière accable : nus avachis, personnages en perdition, visages captés dans leur ivresse, compositions urbaines maculées de flocons préapocalyptiques... Une vision du quotidien qui n'exclut pas un certain esthétisme naturaliste, comme dans cet élégiaque cliché d'*About decline* où une femme en robe fuseau marche de dos dans un décor de neige. Le monde crépusculaire qui se déploie chez Gaël Bonnefon s'offre d'abord, en apparence, comme plongé dans un immense halo artificiel. Mais très vite, c'est dans le registre du paysage mental et du journal intime qu'il bascule. [...] Le monde selon Gaël Bonnefon est une réalité douteuse, un crépuscule figé auquel ni la nuit ni le jour jamais ne succèdent. Et où se murmure un propos d'une intense étrangeté.

Sébastien Porte / Télérama n°3163

Vernissage le 2 octobre à 11h00

RODEZ

↳ **Lycée Louis Querbes**
Ouverture les lundis, mardis,
jeudis et vendredis de 14h à 17h



© Béatrice Utrilla

Partenariat :
Mission Départementale de la Culture

Béatrice Utrilla

« Les Adolescents 2009-2016 »

La période de l'adolescence est dans la vie de chacun une transition entre deux états : le monde de l'enfance et la future vie d'adulte ; la question de l'identité physique en regard des stéréotypes véhiculés par les médias impose à chacun une forte pression identitaire. Entre présent et futur, la question de l'idéal est posée sans connaître encore son devenir. La relation qui s'est construite avec deux groupes d'adolescents est le moteur de recherche et d'expérimentation de ce travail.

Entrée : 11, rue des Frères de Turenne.

❶ Renseignements : 05 65 77 14 80

DECAZEVILLE

↳ **Galerie Jean Ségalat**
Samedi 15 octobre

14h Dans l'écrin offert par l'exposition photographique de Philippe-Gérard Dupuy « Re-création », l'atelier théâtre adolescents de la Cie Scène Directe proposera quelques saynètes et lectures, en résonance avec l'exposition.

❶ Renseignements : Service culture / 05 65 43 26 45

VILLEFRANCHE de ROUERQUE

↳ **Atelier Blanc**
Dimanche 16 octobre

15h Visite commentée de l'exposition par Patricia Scribe, médiatrice culturelle.

16h Conférence sur les champignons par Geneviève Juen, membre de l'association mycologique des pharmaciens du Sud-Ouest et de l'association de mycologie et botanique de l'Aveyron.

❶ Renseignements : 06 30 53 37 92

POUR INFO...

↳ **Espace Culturel - Rignac**

Aux scolaires de la Communauté de communes du Pays Rignacois l'Espace Culturel propose un ensemble de dispositifs adaptés à l'âge des élèves, favorisant la découverte et la compréhension du travail de l'auteur photographe. La visite comprend 1 heure de présentation suivie de 2 heures d'atelier. C'est cette immersion qui permet aux élèves de s'interroger sur les étapes de la création : l'observation, la réflexion, la conception, la réalisation et l'exposition.

↳ **Musée Denys-Puech - Rodez**
Mardi 25, Jeudi 27, Vendredi
28 octobre

« Mes vacances au Musée »

14h > 17h Le Musée Denys-Puech propose aux enfants de 7 à 12 ans des ateliers de pratiques photographiques animés par la photographe Elise Boularan.

❶ Renseignements et réservations
05 65 77 89 60 / Tarifs : 18,00 Euros

↳ **Musée Denys-Puech - Rodez**
Jeudi 27 octobre - 18h30

Soirée « Rencontre avec... »

La Revue Platonique et Elise Boularan.
Entrée libre.

❶ Renseignements : 05 65 77 89 60

↳ **Lycée François d'Estaing - Rodez**

Atelier éducatif et culturel

Initié par la Ville de Rodez, un projet pédagogique et artistique sera conduit au lycée François d'Estaing – classe Terminale L, spécialité Arts Plastiques – en collaboration avec la photographe Martine Mouglin.

↳ **Atelier Blanc - Villefranche de Rouergue**

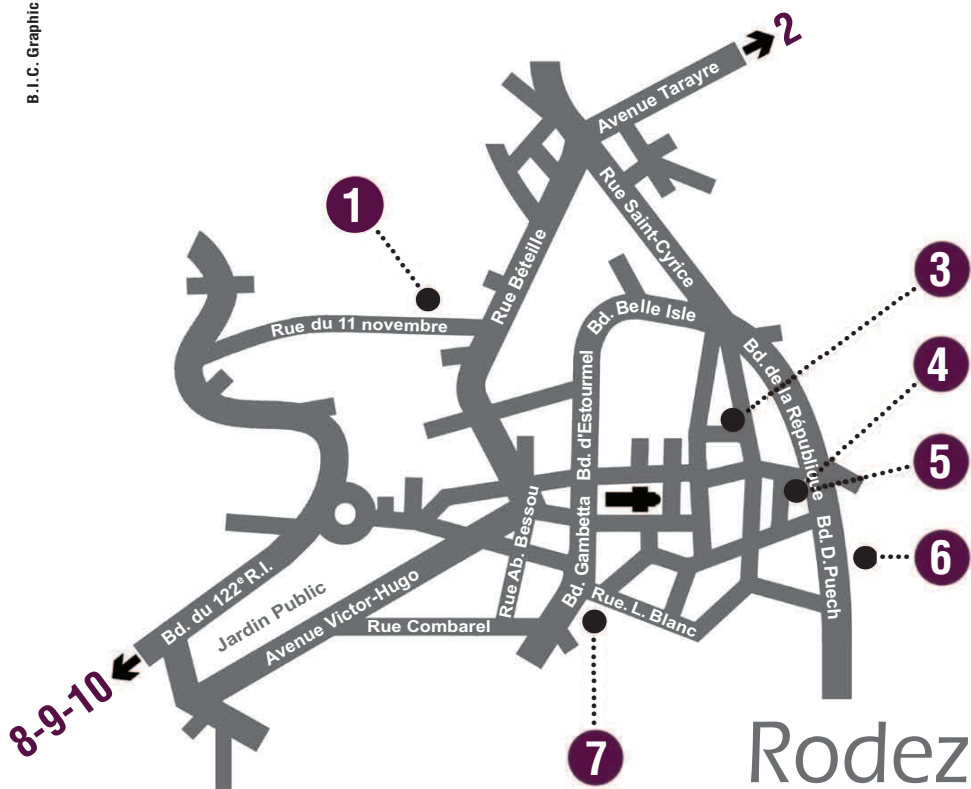
L'exposition d'Anouck Durand-Gasselin s'intègre dans une action pédagogique menée avec les lycées et les écoles élémentaires : visites guidées et ateliers sur rendez-vous.

❶ Renseignements : 06 30 53 37 92

... Dans le cadre d'une action pédagogique soutenue par la Région « projet d'avenir », visite de l'exposition par 50 élèves du lycée agricole François Marty à Monteils.

PARTENAIRES

Association Photofolies 12
Mairie de Rodez - Musée Denys-Puech
Communauté d'agglomération du Grand Rodez - S.E.M. du Grand Rodez
Conservatoire à Rayonnement Départemental de l'Aveyron / CRDA
Conseil Général de l'Aveyron - Mission Départementale de la Culture
Conseil Régional de Midi-Pyrénées
Mjc & Mairie d'Onet-le-Château
La Menuiserie
L'Atelier Blanc - Villefranche de Rouergue
Galerie Jean Ségalat - Mairie de Decazeville
Espace Culturel - Rignac
Galerie Le Réverbère - Lyon
Revue d'images Platonique
Lycée Louis Querbes - Rodez
Lycée François d'Estaing - Rodez
B.I.C. Graphic - Grapho 12
Office de Tourisme du Grand Rodez
Les Médias



B.I.C. Graphic - 12000 Rodez - 05 65 76 04 40 - Grapho 12

ENTRÉE GRATUITE DANS TOUS LES LIEUX :

- 1 La Menuiserie** ●
14, rue du 11 novembre. Rodez
15h > 19h et sur rendezvous
Fermé le lundi.
Tél. 05 65 68 50 02
- 2 MJC / Onet** ●
26, bd. des Capucines. Onet-le-Château
9h > 12h - 13h30 > 19h. Le samedi 9h > 12h30.
Fermé le mardi matin.
Tél. 05 65 77 16 00
- 3 Ancienne C.C.I.** ●
10, place de la Cité. Rodez
15h > 19h.
Fermé le dimanche et le lundi.
Tél. 05 65 77 88 82 / Service Culture Mairie
- 4 Galerie Sainte-Catherine** ●
5, place Sainte-Catherine. Rodez
13h > 18h. Le samedi 10h > 12h - 13h > 18h.
Fermé le dimanche et le lundi.
Tél. 05 65 46 69 63
- 5 École de Musique / CRDA** ●
10, place Sainte-Catherine. Rodez
9h > 20h. Le samedi 9h > 16h.
Fermé le dimanche.
Tél. 05 65 47 83 40
- 6 Musée Denys-Puech** ●
Place Clemenceau. Rodez
10h > 12h - 14h > 18h. Sam./dim. 14h > 18h.
Fermé le lundi.
Tél. 05 65 77 89 60
- 7 Galerie Foch** ●
Place Foch. Rodez
13h > 19h et sur rendezvous
Fermé le lundi.
Tél. 05 65 75 76 77 / Office de Tourisme
- 8 L'Atelier Blanc** ●
Chemin de la rive droite. Villefranche-de-Rouergue
14h > 19h et sur rendezvous
Fermé le lundi et le mardi.
Tél. 06 30 53 37 92
- 9 Galerie Jean Ségalat** ●
Square Jean Ségalat. Decazeville
15h > 18h30
Fermé le lundi et les dim. 16 & 23 oct.
Tél. 05 65 43 26 43
- 10 Espace Culturel** ●
Place du Portail Haut. Rignac
9h > 12h - 14h > 17h. Le samedi 9h > 12h.
Fermé le dimanche et le lundi matin.
Tél. 05 65 80 26 04

● *Ouverture le dimanche 2 octobre*